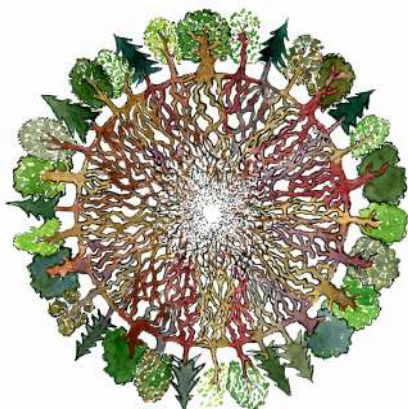


Democràcia global en xarxa

Construir una estructura de governança ciutadana a escala planetària



Germà Pelayo
Forum Democràtic Mundial
Juliol 2017

ÍNDEX

Introducció

1. Valors i principis per a una democràcia global en xarxa
 - Presentació * Democràcia mundial * Democràcia avançada o integral * Democràcia reticular
 2. Les arquitectures decisional i institucional
 - Els models de governança mundial
 - Conceptes introductoris
 - Les arquitectures de decisió i institucional (DGX)
 - Democràcia directa sobre una agenda temàtica global * Democràcia deliberativa sobre els resultats dels referèndums * Assemblea Mundial (AM) * Protocol de primàcia * Funció executiva descentralitzada * Vigilància ciutadana i reconstrucció retrospectiva de mandat * Consideracions complementàries
 - Articulació territorial: integrar i superar el sistema westfalià (XCM)
 - Condicions i formes d'adhesió * Seqüència d'adhesió * Compromisos comuns * Autodeterminació, unificació, escissió
 3. Arguments fonamentals
 - La globalització neoliberal i la construcció d'una comunitat democràtica
 - Les característiques dels sistemes representatius contemporanis.
 - L'equilibri per exclusió * El funcionament dels governs representatius i els seus límits
 - Les eines de la democràcia global en xarxa
 - La democràcia directa (sistema regular de referèndums) * La democràcia deliberativa (Consells Ciutadans) * L'Assemblea Mundial (organisme sortejat) * Supervisió de l'execució descentralitzada * Mecanismes d'avaluació i sanció.
 - Democràcia i radicalitat plural de la identitat mundial.
 4. Implementació.
 - Distribuir el poder per construir el benestar
 - Un full de ruta?
-

Imatge: hikingartist (flickr)

INTRODUCCIÓ

El món en què viurem a la segona dècada del segle 21 i les següents, acull la societat que, imperativament, haurà de posar ordre al caòtic desordre mundial, o sotmetre's a les conseqüències catastròfiques del seu fracàs.

Al nostre temps convergeixen per primera vegada diverses crisis cadascuna de les quals té potencialment la capacitat de conduir el món en poc de temps a una catàstrofe definitiva. A més, la coincidència o la successió d'aquestes crisis una rere l'altra, multiplicaria exponencialment el risc de col·lapse sistèmic de la civilització humana. Em refereixo en primer lloc a l'amenaça del botó nuclear. El seu risc no ha disminuït des dels anys 1960, i persisteix amb la nova retòrica del populisme. En segon lloc, el fràgil i enorme castell de cartes del deute financer que cada cop més és extremament sensible a les inestabilitats de qualsevol país per petit que sigui.

En tercer lloc, el canvi climàtic irreversible, que ja afecta les nostres vides, però les conseqüències més agudes del qual començaran a sentir-se en poques dècades, afectant dràsticament a milers de milions de persones i a l'ordre mundial. La quarta crisi sistèmica és la crisi de les desigualtats sense precedent, que porten a l'acumulació dels recursos i del poder planetari en molt poques mans. Aquesta concentració extrema ha repercutit en la regressió dels Estats del Benestar de les últimes dècades. A més, aquest procés es superposa a la persistència de les desigualtats geogràfiques entre regions riques i pobres del món, fruit de cinc segles d'explotació colonial i neocolonial amb conseqüències com ara subdesenvolupament, migracions i conflictes armats.

Una última crisi que culmina les anteriors és la regressió dels sistemes representatius i l'ascens dels populismes des del 2016 (Trump, Duterte, Yogi Adityanath, victòria del Brèxit, ultradreta europea ...). Un escenari alarmant que recorda en part a l'Europa dels anys 1930. Vivim en una societat que no és capaç de frenar l' "assassinat programat" de la seva població, en paraules de Jean Ziegler. Davant d'aquesta multicrisis la humanitat encara no disposa de pistes o alternatives polítiques d'organització del nivell global, perquè **la qüestió d'un repartiment just del poder, com a premissa per a un repartiment just dels recursos i de coexistència amb la biosfera, que té a veure en primer lloc el problema de la gestió de la política a les societats interculturals de masses, i en segon lloc amb el problema de la naturalesa de la democràcia, no han estat mai abordades, conjuntament, en el marc d'una comunitat humana tan gran**, amb eines que responguin a l'especificitat del desafiament que representa.

En el context d'aquesta transició política possible, hem d'emplaçar-nos encara dins d'una etapa de pluja d'idees. No pas per inventar models dogmàtics o doctrines inamovibles, tampoc per quedar-nos només amb la discussió intel·lectual, ni per esperar una mobilització mundial a curt termini, sinó per generar debats socials amplis. Aquest article presenta una hipòtesi de treball sobre escalabilitat, profunditat democràtica, arquitectura institucional, organització de la política en xarxa, i altres aspectes, que m'agradaria sotmetre a la crítica de les persones que el llegiran. L'objectiu és contribuir a obrir els imaginaris de la política del futur. La intenció és multiplicar els elements de debat sobre les governances mundials possibles.

El treball es divideix en quatre parts. La primera part descriu els valors, principis o atributs que fonamenten el nou sistema. Una segona part exposa el funcionament del model amb el seu propi circuit de presa de decisions i el seu cicle de vida de les polítiques públiques. Una tercera secció amplia alguns arguments al voltant de la qüestió de la naturalesa de la democràcia i de les noves eines democràtiques, i dels problemes paral·lels del capitalisme i de la identitat. Un darrer capítol interroga sobre estratègies d'emancipació ciutadana planetària per avançar cap a una governança democràtica.

1. VALORS I PRINCIPIS PER A UNA DEMOCRÀCIA GLOBAL EN XARXA

Presentació

El sistema de democràcia global en xarxa consisteix abans que res en els set mil milions de persones que participen, deliberen i prenen decisions, mitjançant diferents combinacions d'exercicis democràtics, sobre la funció constituent, la funció competencial de l'escala global, les directives i agendes dels poders constituïts, i en interacció amb unitats d'altres escales del territori que s'adhereixin a la xarxa. El model és una democràcia avançada híbrida de base directa, oberta a una participació universal, permanent, multidimensional i vinculant. Formalment he definit l'estructura resultant com una xarxa. Per què una xarxa? Perquè aporta més seguretat democràtica, millor aprofitament comú de la intel·ligència col·lectiva i millor repartiment del poder. A continuació descriuré alguns dels atributs, valors o principis que cal considerar :

Democràcia mundial

La globalització ens ha conduït a un món on "hi ha política local sense poder i poder global sense política (o sigui, un poder sense limitacions polítiques)"¹. Vivim a una època on el nombre de problemes que necessiten una acció global augmenta i es diversifica, en contrast amb l'absència d'espais de decisió a escala planetària. La desorganització del capitalisme westfalià és el brou de cultiu ideal per multiplicar conflictes i consolidar la crisi multidimensional. Vivim al bell mig entre un període passat (1945-1989) d'estabilització de l'Estat-nació i de l'Estat del Benestar dins del que es coneix com món ric, i un eventual futur de construcció d'un espai similar de bonança i equilibri, aquest cop a escala global. Aquesta etapa intermèdia és una època de desordre històric a la qual una minoria arxipoderosa aprofita l'absència de regles de joc per acumular el poder, retenir la riquesa i saquejar el planeta mitjançant la imposició d'una agenda que només la beneficia a ella. Aquesta és la raó de ser del sistema neoliberal des de 1989, que cal destituir i superar.

El poder de les elits és tal que permet la destrucció de les societats, la seva economia, la seva educació, la seva cultura, la seva política i el medi ambient, en direcció cap a un futur distòpic i imprevisible. La decadència del sistema polític, incrementada per la pressió neoliberal, queda palesa amb la corrupció estructural, les polítiques sistemàticament favorables a les elits, l'absència d'una veritable deliberació als parlaments, la política espectacle, l'opressió cap a les dissidències, l'ús dels mitjans per desinformar, distreure i confondre, la imposició del relat d'absència d'alternatives, o la ja esmentada emergència de règims populistes.

¹ Bauman, Zygmunt; *Múltiples cultures, una sola humanitat* ; Katz Editores, Buenos Aires, 2008

L'alternativa a aquest estat de caos és la construcció d'un ordre que ha de partir d'una democràcia profunda, alliberada de les reixes del neoliberalisme. La democràcia limitada d'ahir i d'avui, dels Estats-nació liberals, està esgotada com a sistema polític i agonitza. Però construir una democràcia mundial significa afrontar el problema de la gestió col·lectiva d'una societat de masses a la seva màxima expressió. Implica el doble desafiament de l'articulació política de l'escala global i de la resignificació de la democràcia.

Democràcia avançada o integral

La democràcia, entesa com la presa de decisions col·lectiva que fa efectiu el govern del poble, té el seu origen etimològic a l'antiga Atenes, i pot ésser observada també a les tradicions assembleàries d'altres cultures d'arreu del món. En aquest treball utilitzaré els conceptes de "democràcia avançada" o també "democràcia integral" per a definir qualsevol sistema o combinació de sistemes i eines democràtiques que prescindeix del multipartidisme representatiu liberal i al seu lloc organitza la presa de decisions ciutadana mitjançant mecanismes i eines entre els quals la participació, la deliberació, el sorteig, la rotació, la democràcia líquida i d'altres.

En contraposició, faré servir també el terme "democràcia limitada" per definir als actuals governs representatius independentment del grau de llibertats, drets ciutadans, i de multipartidisme real, existents a les seves demarcacions. Així, una majoria de governs actuals són democràcies limitades, cap d'ells és una democràcia avançada, i molt poques democràcies limitades es complementen amb elements de democràcia avançada (Suïssa, Equador, Veneçuela, Bolívia, Estònia). A més, avui dia el centre del debat sobre la renovació democràtica l'ocupen, en molts països, eines reformistes necessàries però indubtablement insuficients, com la rotació de càrrecs, la limitació de mandats, la transparència i control ciutadans o la democratització d'institucions secundàries.

He triat aquests adjectius per a aquesta idea de democràcia, de forma provisional i qüestionable: l'objectiu del treball no és un debat sobre teoria o epistemologia sinó sobre la necessitat d'anar més enllà dels moviments socials fragmentats i de dissenyar eines de poder per transformar els continguts mitjançant processos i resultats reals.

Els objectes o funcions sobre les que s'aplicaria aquesta democràcia avançada són:

a) Els elements constituents del nou sistema (funció constituent). És a dir, en primer lloc, els valors que es reconeixen com a definidors de la societat, del dret i de les institucions; el disseny de l'estructura política; o aspectes fonamentals de l'orientació de l'agenda pública.

b) Les competències de l'escala global (funció competencial). Tota la humanitat té dret a decidir quins són els temes que necessiten d'una governança coordinada a nivell planetari, i cada comunitat ciutadana (regió, país, ciutat ...) té dret a determinar els que poden decidir-se a nivells inferiors relacionats amb el seu àmbit d'actuació .

c) Les directives i agendes dels poders que es construiran. Aquestes recolliran el mandat de la ciutadania i el convertiran en normatives, plans i projectes. La precisió i traçabilitat del seu compliment es verificarà de forma pública i participativa mitjançant l'ús de mecanismes

adients. Tot això és possible sense necessitat d'un poder executiu centralitzat (Govern Mundial)

d) En interacció amb altres escales del territori les societats de les quals s'adhereixen a la xarxa. L'arquitectura de decisió global tindrà dues vies d'entrada, una directa utilitzant la DGX, i l'altra territorial, mitjançant la subsidiarietat escalar generada per l'adhesió gradual de regions, estats, autoritats locals, i ciutadania (Xarxa de la Comunitat Mundial, XCM).

Democràcia reticular

En el context de la DGX, la "xarxa" no és una estructura uniforme i perfecta entre unitats absolutament iguals, sinó primer que res la voluntat d'enxarxar, és a dir d'aliar-se amb diferents tipus d'actors en diferents escales del territori, i de protocol·litzar aquestes aliances. La XCM és el conglomerat format per la ciutadania, la societat civil, les institucions públiques, cadascú complint les seves comeses diferents. Per exemple, la ciutadania adherida a països no adherits tindria una funció proactiva molt important, així com la societat civil com a facilitadora de continguts per a l'exercici dels Consells Ciutadans, de l'Assemblea Mundial i de les auditories de vigilància.

Una estructura democràtica confederal (per exemple, una ONU reformada sense sistema de vet, enfortides en les seves funcions, i amb un Parlament Mundial) no seria res més que un model de relacions interinstitucionals entre escales del territori amb una certa subsidiarietat (elecció dels representants de països i territoris). La XCM en canvi va més enllà, amb una estructura articulada i interconnectada, en conseqüència més transparent del que ho seria una suma d'Estats o regions en una federació mundial de governs i institucions representatives, formant una estructura arbòria o jeràrquica.

2. L'ARQUITECTURA DECISIONAL I INSTITUCIONAL

Els models de governança mundial

Per entendre el model exposat en aquest article, cal comparar-lo als exemples i propostes de governança mundial més influents de l'últim segle. Aquests són tres. Un d'ells és el que existeix realment a l'actualitat, que anomenaré aquí **sistema post-westfalià liberal**. Hi ha dues altres alternatives que s'han donat a conèixer durant els segles 20 i 21: el federalisme mundial i el cosmopolitisme.

L'arquitectura existent de la governança mundial està formada en primer lloc pel Sistema de Nacions Unides (SNU), és a dir, el sistema constituït per l'ONU i les seves organitzacions satèl·lits. La SNU fonamenta la seva legitimitat a la sobirania de les nacions que en formen part, però el seu poder real és limitat i incomplet. D'altra banda, cal emplaçar les organitzacions protagonistes de l'agenda neoliberal dominant: G8-G20, FMI, OMC, Banc Mundial, BPI, Fòrum d'Estabilitat Financera, acords comercials bilaterals. També les organitzacions euroasiàtiques: Nou Banc de Desenvolupament (BRICS), AIIB, i els blocs militars i de seguretat com l'OTAN i l'Organització de Cooperació de Xangai. Tot aquest conglomerat institucional representa la cara formal o visible del poder. A la cara oculta s'amaga un conjunt encara molt més entrelaçat i complex, de grups i aliances armamentístiques, financeres, agroalimentàries, científiques, mediàtiques, polítiques, i altres,

que formen l'elit mundial. Al seu si es produeixen baralles inesgotables entre diferents interessos grupals i particulars, els quals d'una altra banda es posen d'acord quan cal, entorn d'un mandat comú i autodesignat: l'explotació del planeta i de la humanitat.

Aquest nucli de decisió, visible i invisible al mateix temps, estén els seus tentacles sobre l'economia, la política i la societat (serveis, recursos, treball, ciència, cultura, educació, tecnologia, etc.), domina els cossos intermedis (organitzacions internacionals, Estats), i la traducció jurídica del seu poder, és un dret mundial neoliberal emergent des de principi del segle 21, anomenat “nou constitucionalisme”², favorable als interessos dels actors privilegiats (grans corporacions, finances, etc.). Per sota en la piràmide de poder d'aquest sistema, cal disposar els 195 estats amb una més reduïda capacitat d'acord, la qual cosa repercuteix en una forta erosió de la seva sobirania, àdhuc la dels Estats més grans i poderosos. El sufragi universal, mite de la democràcia restringida, no excedeix el nivell de l'Estat-nació³. L'ONU, d'una altra banda, ha estat criticada per abandonar la representació dels pobles i esdevenir un lobby dels governs davant els poders fàctics de les elits globals. Un lobby la influència del qual decreix, alhora que el poder de les elits augmenta.

Aquest sistema post-westfalià liberal és una estructura fràgil i problemàtica, en comparació amb qualsevol de les tres alternatives que s'exposen a continuació. A més, pel fet de ser l'agent causant més important de la multicrisi esmentada a la presentació, necessita urgentment ser reemplaçat per una altra cosa.

El segon model de governança planetària és el **federalisme mundial**. Es tracta d'adaptar a escala global el sistema de repúbliques federals representatives com EE. UU. o Alemanya. Amb institucions i mecanismes similars als de la majoria dels actuals Estats⁴. El Secretariat General de l'ONU podria esdevenir un poder executiu amb capacitat de proposta sobre les decisions mundials. Un sistema bicameral amb un Parlament Mundial (PM) i una assemblea territorial (l'actual Assemblea General) elaboraria les directives i lleis. El PM també pot ser creat com una institució independent de l'ONU, i en una primera etapa ser un organisme consultiu o reconegut per un primer grup d'Estats, tot consolidant-se gradualment de la mateixa forma que ho ha fet el CPI.

El **cosmopolitisme** és el tercer model. Es tracta d'un corrent intel·lectual originat a les acaballes del segle 20, que no ha evolucionat cap a un moviment ciutadà, com el mundialisme sí va fer en el seu moment. Consisteix en un federalisme mundial banyat en una dosi de realisme westfalià i geopolític. Accepta la col·laboració dels Estats en la transició gradual cap a una arquitectura i un marc legal comuns. Defineix una ciutadania múltiple i un dret compartit entre les constitucions dels estats i les institucions internacionals⁵. Defensa la creació d'un govern central amb funcions executiva i legislativa, coordinat amb governs regionals i amb els Estats. Planteja un Consell de Seguretat sense permanència ni dret a vet, i un Consell de Seguretat Econòmic, Social i Mediambiental al qual es subordinen FMI, Banc Mundial i OMC. Defensa també el sistema bicameral (PM i AG) i un sistema jurídic coordinat des de l'escala local a la global. També proposa una intervenció vinculant de la

² Cutler, Claire A.; “New Constitutionalism, Democracy and the Future of Global Governance”, a Gill, Stephen (Ed.); *Critical Perspectives on the Crisis of Global Governance. Reimagining the Future*. Palgrave Macmillan, 2015

³ Amb excepció del Parlament de la UE

⁴ Tetalman, Jerry; Belitos, Byron; *One World Democracy: A Progressive Vision for Enforceable Global Law*, Origin Press, 2005

⁵ Archibugi, Daniele; *The Global Commonwealth of Citizens: Toward a Cosmopolitan Democracy*, Princeton University Press, 2009.

societat civil a assemblees i espais multiactors, un sistema fiscal global, un Fons de Cohesió per al Desenvolupament, i una força transnacional reduïda d'intervenció ràpida per a la resolució de crisis bèl·liques, entre altres propostes.

Aquests dos darrers models, federalisme mundial i cosmopolitisme, poden rebre crítiques des de diferents perspectives. Aquestes serien les quatre reprovacions més importants: a) Un excés de centralització en la presa de decisions pot reproduir i fins i tot augmentar els defectes dels Estats com la concentració de poder, l'excés de burocràcia, la corrupció, l'absència de transparència o la vulneració de drets humans. b) La dimensió global comporta també la dificultat de desenvolupar contrapoders que frenin la possibilitat d'una tiranització d'aquesta autoritat central arxipoderosa, seguint l'exemple de famoses distopies novel·lades com ara *1984* de George Orwell. c) Igual que als Estats actuals, no es garanteix la possibilitat de qüestionar a nivell constituent els models econòmic (capitalisme), ecològic (desenvolupisme) o polític (representativisme). d) S'amaga el perill d'imposició cultural que representa el fet d'inspirar-se exclusivament de sistemes polítics occidentals.

Conceptes introductoris

La Comunitat Mundial (CM) és la humanitat organitzada com a subjecte polític. La governança mundial actual no inclou l'ús d'aquest concepte per definir l'ordre planetari. Enlloc d'això fa servir expressions més restringides com la "comunitat internacional", és a dir un conjunt indefinit de nacions poderoses i institucions internacionals. La CM és el subjecte d'un eventual escenari històric encara no aconseguit. Estaria format pels Estats, institucions internacionals, autoritats subplanetàries i sectorials, OSC, persones, etc. tots ells organitzats en "xarxa".

La Xarxa de la Comunitat Mundial (XCM) és una suma de connexions d'interdependència interescalar entre persones, comunitats, la humanitat i la natura. L'adhesió progressiva a la xarxa comporta la construcció gradual de porcions separades per comunitats no adherides. Pel seu caràcter interescalar, articulat i multidimensional, la seva naturalesa subsidiària i horitzontal, i el caràcter explícit de les seves regles, protocols i responsabilitats, la XCM difereix de les federacions o confederacions conegudes.

La Democràcia Global en Xarxa (DGX) és un model possible de *dictyocràcia* global (del grec *dictyo*, xarxa), és a dir un sistema de democràcia avançada planetària. No té un poder central i articula horitzontalment un espectre de subxarxes i organismes sortejats dedicats a recollir regularment l'expressió ciutadana directa, i traduir-la en dispositius com directives, lleis o agendes. El seu àmbit és exclusivament global encara que interactua amb regions, Estats i autoritats locals en el marc de la XCM, per completar aquesta construcció de la veu ciutadana.

Les arquitectures decisional i institucional (la Democràcia Global en Xarxa)

Com s'ha comentat més amunt, la DGX és un sistema on la ciutadania mundial participa, delibera i pren decisions regularment. Consisteix en una democràcia avançada que s'articula amb altres democràcies d'altres escales del territori, però que més enllà de la relació que estableix amb elles, manté una estructura de decisió pròpia i única a nivell planetari que pot

definir-se a partir dels següents elements, de les funcions legislativa i executiva (vegeu el gràfic 1):

1) La ciutadania vota directament i regular sobre una agenda temàtica anual (ATA) de referèndums, redactada per la mateixa ciutadania i completada per l'Assemblea Mundial (AM).

2) Els Consells Ciutadans (CC) reprenen els resultats dels referèndums i deliberen sobre els seus continguts afegint concreció i detall a un nivell no viable o gestionable des de la democràcia directa.

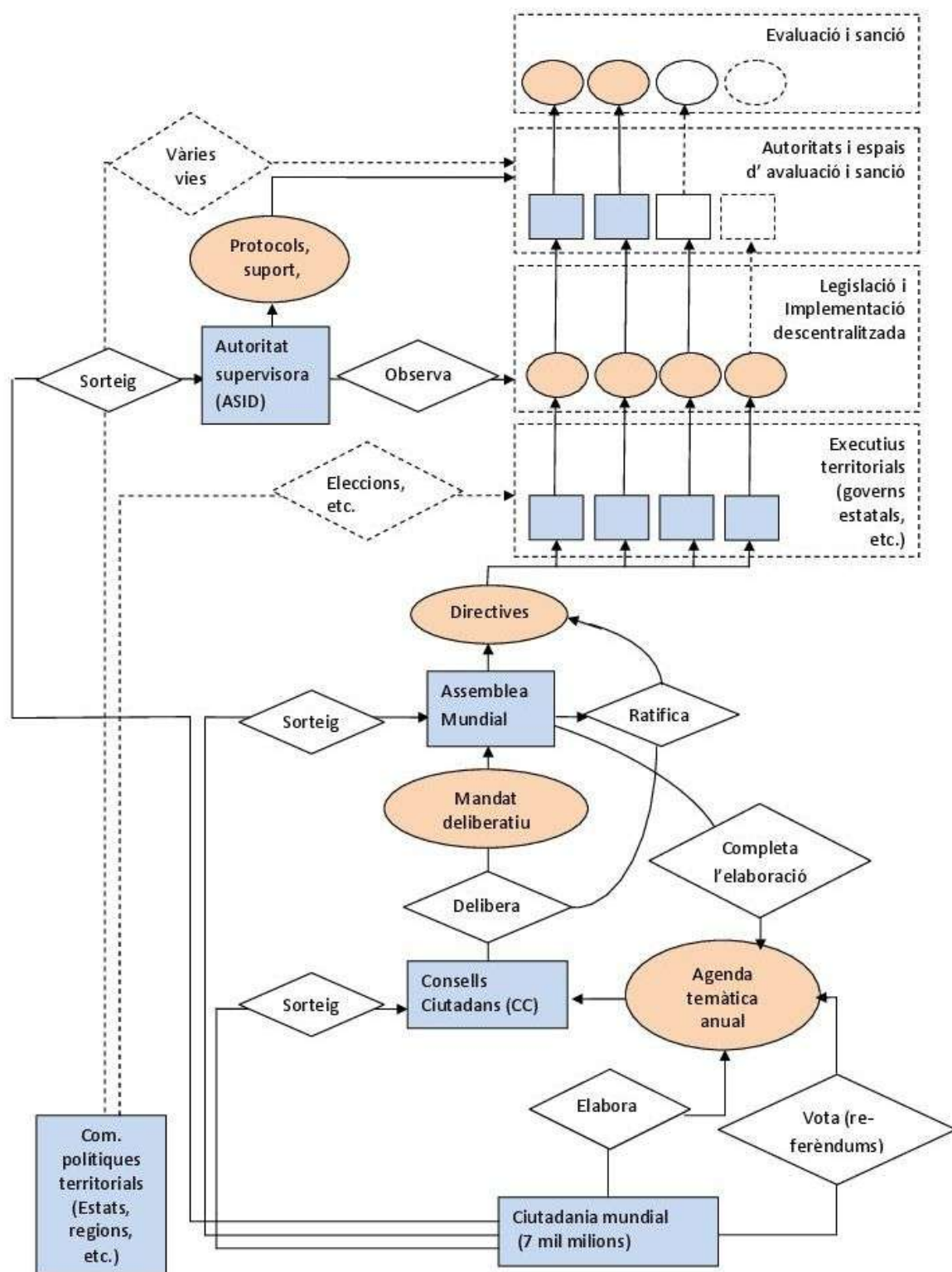
3) L'AM trasllada els resultats dels referèndums, després concretats pels CC, a directives, i rectifica i convalida les directives elaborades pels CC, quan aquestes existeixen. També completen l'ATA tal com s'ha esmentat al punt 1.

4) *Protocol de primacia*: l'AM supervisa l'aplicació del protocol per determinar quan ha d'imposar-se el mandat de la subsidiarietat decisional i quan el mandat territorial que correspongui, o quan cal combinar-los, o distribuir-los diferentment segons els països i territoris.

5) Les regions, Estats i autoritats locals executen els programes i projectes que emanen de les directives de l'AM, un cop han estat aprovades als seus òrgans legislatius respectius. Una autoritat Supervisora de la Implementació Descentralitzada (ASID) realitza un primer seguiment d'aquest poder executiu descentralitzat amb l'objectiu de redactar protocols i recomanacions comunes.

6) *Vigilància ciutadana i reconstrucció retrospectiva del mandat*: Un conjunt d'institucions sortejades realitzen en paral·lel auditories sobre tot el procés. també organitzen els casos de reconstrucció retrospectiva del mandat quan s'hagin dictaminat tergiversacions o errors d'interpretació dels mandats de la ciutadania, dels CC o de l'AM respecte als actors anteriors en el procés, o respecte del protocol de primacia.

Hom pot descriure el conjunt d'aquest sistema com una "democràcia híbrida de base directa", i al mateix temps com una democràcia avançada a escala global, organitzada en xarxa. Cal però, aprofundir en aquestes definicions. **En primer lloc, la hibridació es constitueix dels elements següents: una democràcia directa, una democràcia deliberativa, una democràcia representativa sense partits polítics i una descentralització dels sistemes d'execució, avaluació i de sanció.** Aquests quatre són elements constituents de la democràcia híbrida en la mesura que corresponen a esglaons diferents del circuit de vida de les polítiques públiques, dins del que als sistemes de governança contemporanis forma part dels actuals poders legislatiu i executiu. En canvi, el disseny del poder judicial o altres poders emergents no serà tractat en aquest treball.



Gràfic 1: Democràcia global en xarxa - organigrama de les funcions legislativa i executiva. Llegenda: rectangle blau = institucions; rombes blancs = accions; el·lipse taronja = resultats, continguts; línies contínues = escala global; línies discontinües = altres escales / relacions en construcció; rombes discontinus = accions fora de l'escala global; rectangles o el·lipses discontinües = institucions o continguts en construcció / conjunts d'institucions o continguts descentralitzats.

A continuació es descriuran en major detall cadascuna de les etapes de la proposta:

1) Democràcia directa sobre una agenda temàtica global.

La ciutadania vota directament una llista regular de temes / propostes que fan part d'una agenda temàtica anual (ATA) l'elaboració de la qual es redactada per la mateixa ciutadania i completada per l'AM. Les dues taules següents són un exemple possible dels passos de preparació i desenvolupament de l'ATA (taula 1) i de la seva concreció en un calendari (taula 2).

El període de preparació s'esten al llarg de tres mesos, anteriors a la celebració dels referèndums. Inclou un procés de recollida i elaboració de propostes que s'ajunten en temes de treball; la compleció per part de l'AM, de propostes no formulades; i el procés de reordenació i fusió del conjunt de proposicions. A continuació arrenca un període anual de referèndums multitemàtics celebrats en blocs mensuals. Aquestes matèries poden ser votades física o electrònicament al llarg de cada mes i els resultats es computaran immediatament al final d'aquest període. Una xarxa de comissions específiques dependents de l'AM organitzaria els referèndums. Una altra xarxa d'organismes o comissions diferent de l'anterior coordina i fa el seguiment dels CC. Aquests dos organismes o xarxes estarien formats per funcionaris públics sota la direcció dels propis parlamentaris.

2) Democràcia deliberativa sobre els resultats dels referèndums.

El tractament dels resultats dels referèndums comporta l'especificació dels subtemes derivats dels referèndums i els seus resultats, i la preparació del material necessari per al debat als CC. Els primers CC arrencaran un mes després d'acabar el període de celebració del referèndum sobre el tema o proposta matriu.

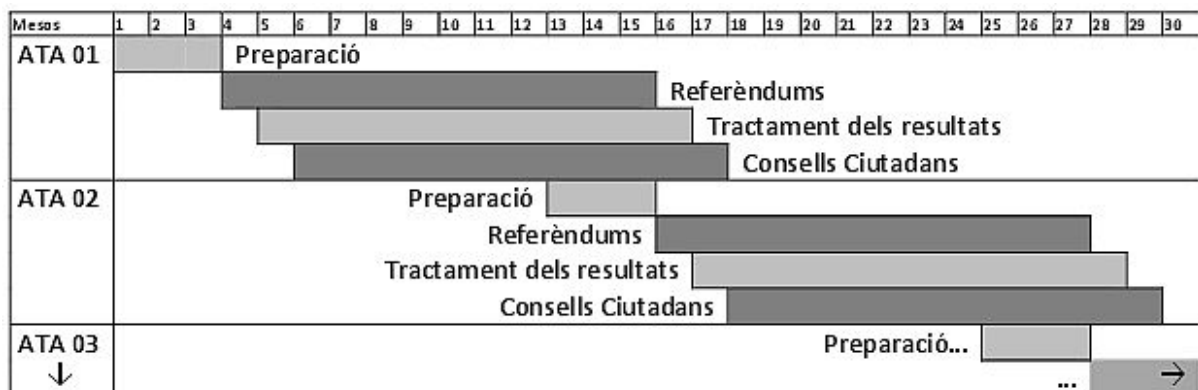
Un Consell Ciutadà⁶ és un grup de treball de 20-50 persones sortejades respectant criteris de representació d'edat, sexe, origen geogràfic, professió i altres. El CC es reuneix durant 3-5 dies a porta tancada per determinar una opció entre vàries, les quals concreten el resultat del referèndum matriu. Un equip de suport prepara el material i l'agenda de treball del CC i coordina les sessions. A la DGX pot ser un equip administratiu públic, ja sigui supeditat a l'Assemblea Mundial o tot formant part d'una institució-xarxa pública independent.

Els membres del CC assisteixen a presentacions de parts terceres (ciutadania, societat civil, sectors professionals, institucions públiques, companyies ...) que representen tot el ventall d'actors implicats al problema, i que defensen opcions dissemblants, excloents o fins i tot oposades, però sense contradir, excedir o desbordar el marc propositiu del resultat del referèndum matriu (veure taula 3). Alternen les presentacions presencials o a distància, les lectures, i visionat de documentals, amb sessions de deliberacions entre ells. No poden absentar ni comunicar amb l'exterior excepte en cas d'urgències de tipus personal. Cada persona sortejada entre el cens comú, en aquest cas global (àmbit de la XCM), pot renunciar a participar en l'exercici i automàticament es convocarà una persona suplent. Els participants rebran un estipendi diari equiparable al seu salari laboral real.

⁶ Coneguts també amb altres noms : Conferències de Consens, Jurats Ciutadans, Nuclis d'Intervenció Participativa, etc. http://es.wikipedia.org/wiki/Conferencia_de_ciudadanos

Període		Acció	Actor
Preparació ATA 01 (mesos 1-3)	Recollida de propostes i temes (2 mesos)	Elaboració de propostes i temes en trobades físiques i per internet	Ciutadania
	Compleció (3 setmanes)	Completar les propostes i temes absents en funció del criteri de l'AM	AM
	Fusió i posada en ordre (1 setmana)	Fusió i posada en ordre de continguts, transparent i sincrònica	AM o institució específica.
Desenvolupament dels referèndums (mesos 4-15) (Període anual <i>stricto sensu</i> de l'ATA)		3-4 temes de referèndums al mes, 36-40 anuals.	Ciutadania
Tractament dels resultats (mesos 5-16)			AM o institució específica
Celebració dels CC (mesos 6-18)		Més o menys CC per tema en funció del pressupost i temps disponible	Consells Ciutadans (CC)
Preparació ATA 02 (mesos 13-15)		Repetició del cicle	Ciutadania + AM o institució específica
Desenvolupament dels referèndums (mesos 16-27) (Període anual de l'ATA 02)		(...)	(...)
(...) ↓		↓	↓

Taula 1: Processos de democràcia directa i deliberativa



Taula 2: Processos de democràcia directa i deliberativa: periodització (taula oberta que representa la seva continuació durant un temps subsegüent no definit)

Els darrers anys s'han celebrat Consells Ciutadans de moltes menes i formats molt variats.

L'abast planetari dels temes i propostes fa augmentar la seva complexitat. Per aquesta raó un mateix resultat matriu d'un referèndum porta a subdivisions temàtiques que eventualment cal

ordenar tot establint sèries en què els dictàmens de una primera sèrie de CC (de sub-subtemes) condueixin a la celebració d'una segona sèrie, tot això dins del subtema general referit. Per evitar dilacions a la presa de decisions, els Consells dictaminaran mitjançant un vot entre diverses opcions a dues voltes. Els resultats seran enviats a l'AM per ser traduïts en text normatiu (directives). Però els CC podran redactar els seus propis textos normatius que l'AM revisarà i ratificarà.

La deliberació dels CC sobre els resultats d'un referèndum, és el primer pas del cicle de concreció de les polítiques públiques que anomenaré *subsidiarietat decisional*. La subsidiarietat decisional és el principi rector de funcionament intern de la DGX. La taula 3 mostra una hipotètica llista d'exemples de resolucions ciutadanes que mitjançant la subsidiarietat decisional evolucionen des del rang de resultat plebiscitari sobre un tema o proposta genèrica (referèndums) passant per resolucions més concretes fruit de deliberació de les CC (resolucions o dictàmens d'aquests organismes) fins a la categoria de directives (Assemblea Mundial). A continuació seguirà el camí de descens amb l'execució descentralitzada.

3) *Assemblea Mundial (AM)*

L'Assemblea Mundial de la DGX no centralitza el poder sinó que dóna suport a una "democràcia real" oberta a la capacitat de presa de decisions del conjunt de la comunitat. La seva funció és molt important, però és complementària de l'exercici de poder del veritable actor protagonista: la ciutadania. Combina elements simbòlics, organitzatius i funcionals.

La missió, naturalesa, estructura i funcionament de l'AM, difereixen categòricament de les dels parlaments nacionals moderns, de l'AG onusiana, o fins i tot de la proposta d'Assemblea Parlamentària de l'ONU⁷. Està formada per representants, però aquests no són elegits ni pertanyen a partits polítics, sinó que són designats per sorteig i representen a les diferents regions del món en demarcacions o divisions demogràficament proporcionals. El nombre de representants de l'Assemblea pot ser de tres-cents a cinc-cents.

L'elecció dels representants per sorteig seguiria el procés següent:

- 1) Es convoca un examen de coneixement general i normatiu / constitucional, obert a tota la ciutadania i sense límit màxim de persones participants. Aquest serà al mateix temps un examen vàlid per a diferents places de funcionariat.
- 2) Tothom amb una nota superior a una puntuació determinada, serà candidat o candidata potencials a participar al sorteig, que serà celebrat separatament a cadascuna de les 300-500 divisions territorials mundials.
- 3) Entre aquesta primera selecció de persones, els candidats definitius al sorteig només seran els que manifestin voluntàriament el seu interès per participar-hi, ja que cal recordar que l'objectiu per a molts d'altres serà exclusivament l'oposició a càrrecs públics.

⁷ UNPA Campaign <http://lstu.fr/e88RWGDS> Accés el 3.3.2017

Acció	Referèndum (D. directa)	Deliberació (Democràcia deliberativa)	Elab. directives (D. sorteista)	Execució (descentralitzada)
Actor	Ciutadania mundial	Consells Ciutadans	Assemblea Mundial (AM)	Autoritats diverses
Tema, subtemes, propostes	Renda bàsica universal mundial	Competència global directa (si-no-variable)	Directives corresponents, redactades / ratificades per l' AM	(En cas de competència global variable i competència de supervisió plena) = Les regions i països transformen directives en lleis i executen. ASID acompanya
		Comp. de supervisió (si-no-parcial) atribuïble a (AM-CSE-BM-altres)		
		Barems proporcionals a ingressos (si-no) + (global-regional-nacional-ponderat)		
		Fons de solidaritat mundial per l'equilibri entre regions (si-no)		
		Evolució cap a una redistrib. dels recursos (reducció de Gini) (si-no)		
	Educació plena i de qualitat.	Fons mundial de suport a la plena educació (si-no)	Ídem	
		Suport a la generalització de les noves educacions (gènere, ambiental, consum, salut, ciutadana, etc.) (triare diverses mesures no excloents)		
		Enfortir i estendre el programa de la societat civil "Global Citizenship Education" (si-no-altres)		
		Etc.		
	Desarmament mundial	Programa de desarmament gradual complet d'armes nuclears (triare entre programes diferents)	Ídem	
		Desarmament proporcional gradual dels exèrcits convencionals (triare entre programes diferents)		
		Inici de reducció proporcional de la despesa armamentística (Ídem)		
		Exèrcit internacional reduït d'intervenció ràpida (Ídem)		

*Taula 3: Exemples hipotètics de temes per referèndums i subtemes examinats en processos deliberatius en el marc del sistema de subsidiarietat decisonal de la Democràcia global en xarxa. Entre parèntesi = opcions de vot, per exemple (si-no). ** La taula no mostra l'eventualitat de desenvolupar dues sèries consecutives de Consells Ciutadans. A més, els participants de cada CC podrien tenir accés simultani a les deliberacions dels altres Consells la resolució dels quals tingui una incidència significativa en el seu propi o mútuament.*

4) Els resultats de l'examen obriran al mateix temps la via a aquestes places de funcionari que es concediran a les persones amb millors resultats en funció del nombre de places disponibles de cada convocatòria, mitjançant criteris absolutament independents de la puntuació necessària que els donaria validesa per entrar a formar part del sorteig per a l'AM. És a dir, el mateix examen ha de servir per a dos propòsits diferents, buscant l'efecte de multiplicar considerablement l'espectre de ciutadans sortejables.

5) Abans d'exercir, els nous membres rebrien un mes de formació intensiva específica relacionada amb els nous llocs a cobrir.

6) El mandat d'aquests representants duraria quatre anys i un cop acabat no podrien tornar a participar en el sorteig de per vida. Es celebrarien sortejos cada any per a la renovació successiva d'una quarta part de la càmera.

La missió fonamental de l'AM és de donar format legal a la veu ciutadana organitzada. Aquestes són les seves funcions, esmentades en part als apartats anteriors:

- 1) Recull els resultats dels CC i els tradueix en textos normatius.
- 2) Ratifica, tot havent modificat prèviament quan calgui, els textos normatius que en casos excepcionals han estat redactats pels propis Consells Ciutadans.
- 3) Organitza, acompanya i supervisa els dos processos anteriors de democràcia directa i deliberativa (apartats 1 i 2). És a dir:
 - a) Convoca la recollida de propostes i temes de l'ATA
 - b) Un cop recollits, els completa omplint els buits temàtics deixats per la ciutadania segons una llista de previsibilitat elaborada per la pròpia Assemblea.
 - c) Convoca els referèndums
 - d) Supervisa el tractament dels resultats dels referèndums, realitzats per una institució independent específica, també escollida per sorteig.
 - e) Acompanya el procés de celebració dels Consells Ciutadans.
- 4) Ratifica l'aplicació del *protocol de primacia* quan hi tenen lloc processos democràtics paral·lels sobre el mateix tema o proposta a d'altres escales del territori
- 5) És la institució que simbòlicament representa la Comunitat Mundial, i en conseqüència se li atribueixen funcions de representació en actes simbòlics i commemoratius.
- 6) És la institució que rep poders representatius plens en una situació d'emergència on per raons de força major la DGX deixi de ser operativa.

En el context d'un sistema mundial de democràcia avançada amb milers de milions de participants organitzats en xarxa, l'Assemblea Mundial és un organisme que ha d'inspirar estabilitat i unitat. Ha de simbolitzar una versió contemporània de formes populars i històriques d'assembleisme com la democràcia directa clàssica d'Atenes, els arbres de paraules de diversos pobles africans, els *swaraj* de l'Índia, les dumes russes, els *majils* de molts països musulmans, o els sistemes de *musyawarah-mufakat* d'Indonèsia, entre d'altres tradicions. A la DGX la veritable funció de àgora ha estat transferida a les xarxes d'assemblees ciutadanes virtuals i presencials a escala planetària, amb milions de participants, i per això les sessions plenàries de l'AM es reserven a la votació de les decisions preses en comissions, i a actes cerimonials, mentre que la resta del seu treball real tindria lloc a les comissions.

Sense sistema d'eleccions, desapareixeria també la funció formal d'agregació que els partits polítics posseeixen als sistemes representatius, i en conseqüència s'esvairia la seva raó de ser en tant que màquines o exèrcits jerarquitzats i rivals a la conquesta de poder, alhora que espais per canalitzar els interessos privats dels seus finançadors. Nogensmenys, com a agrupacions generalistes de la societat civil, els partits podrien conservar voluntàriament el seu propòsit de vehicular visions o narratives coherents les quals, contrastades les unes amb les altres, dibuixarien un paisatge ideològic plural i contribuirien a sostenir la capacitat crítica col·lectiva. Fins i tot possiblement complirien millor amb aquest propòsit original, ja que s'haurien alliberat de la temptació d'adaptar el seu discurs al context electoral.

Fer desaparèixer la classe política professional comportaria també eliminar la corrupció estructural, encara que no la corrupció ocasional. Els representants sortejats són persones sorgides directament del poble que després de quatre anys retornen a la seva condició de representats al llarg de la resta de les seves vides. Malgrat tot, les comissions de vigilància ciutadana i de seguiment del cycle de les polítiques públiques (que no apareixen en el gràfic 1) i que es descriuran més endavant, serien organismes independents també formats per ciutadans sortejats, que completarien les feines de l'AM i dels CC i observarien el conjunt de la seva activitat.

4) *Protocol de primacia*

Un cop la XCM és operativa, encara que fos només amb la participació d'una part dels territoris i països del món, cal aplicar el *protocol de primacia* de mandat, que estableix les circumstàncies on, a) preval el mandat de la democràcia directa quan aquest existeix, b) preval el mandat de la subsidiarietat de l'escala o escales del territori més petites, o c) s'estableixen diferents formes de combinar els dos anteriors. La raó de ser d'aquest protocol que a la pràctica establiria un sistema de "sobirania líquida", és regular la coexistència de dos sistemes de presa de decisions relativament oposats. Aquests dos sistemes són necessaris el primer per la seva eficàcia democràtica global i el segon com a contrapès territorial i defensa de l'autonomia dels països i àrees geoculturals.

L'elaboració de les regles i condicionants del protocol tindrà lloc mitjançant referèndums i consells ciutadans específics. Eventualment, alguns criteris podrien ser la qualitat de cadascun dels sistemes democràtics en joc, la naturalesa dels diferents temes que es tractarien, o el tipus d'adhesió a la xarxa global dels territoris o comunitats dels quals emana el mandat. L'AM no participa al disseny del protocol sinó que només l'aplica, és a dir que es responsabilitza de dictaminar en quins casos prima cada mandat, interpretant uns criteris que han estat dissenyats democràticament per la ciutadania, tot fent servir la regla de màxim comú denominador entre tots dos.

5) *Funció executiva descentralitzada*

L'elaboració i implementació dels programes i projectes que desenvolupen les directives de l'AM, tindrien lloc de forma descentralitzada a cadascuna de les diferents autoritats públiques adherides a la xarxa: organitzacions regionals, Estats-nació, autoritats locals i sectorials i altres. Es tracta de directives comuns globals elaborades i ratificades per l'AM, que a continuació es traslladen als sistemes legislatius nacionals (o d'organitzacions regionals, estats federats o regions amb àmplia autonomia, etc.) i després entren a la fase executiva amb la implementació per part dels governs respectius.

L'Autoritat Supervidora de l'Implementació Descentralitzada (ASID) és una institució coordinadora sense capacitat de proposar lleis ni de produir cap altre mandat a part del d'acompanyant i àrbitre. L'Autoritat estaria formada per càrrecs rotatoris de coordinació, escollits també per sorteig. Cal que una norma fonamental bloquegi explícitament la possibilitat d'enfortir l'ASID, és a dir que li prohibeixi adquirir noves funcions o competències, enfortir les existents o modificar amb vista d'estendre o reforçar la seva autoritat. La raó és evitar una eventual evolució cap a la construcció d'un poder executiu

complet, és a dir un Govern Mundial. A partir d'un reconeixement explícit de la tendència de les societats a acumular poder, a nivell de constatació filosòfica i jurídica, es derivaria una expressió normativa de la necessitat de redistribuir regularment aquest poder o influència mitjançant diversos mitjans, en tant que objectiu sociopolític saludable, imprescindible en democràcia, per contrarestar el risc de construir tiranies polítiques i econòmiques.

L'ASID es constitueix amb 50 representants, recolzats per equips públics de gestors, consultors i funcionaris administratius.

6) *Vigilància ciutadana i reconstrucció retrospectiva del mandat.*

Es recomana, per desplegar la funció de vigilància ciutadana, establir institucions, xarxes o espais de poder complementaris, també constituïts amb representants sortejats, mitjançant un sistema similar al de l'AM i l'ASID⁸. El nombre de representants (sortejats) d'aquestes institucions seria reduït, com pel que fa a l'ASID. Aquestes serien les seves funcions:

- a) elaborar i fer implementar mecanismes de rendició de comptes i transparència integral del cicle de les polítiques públiques mundials (referèndums, CC, AM, ASID).
- b) coordinar la vigilància de totes les institucions de la XCM; establir els protocols, l'animació, l'organització i la recollida de queixes ciutadanes i dels llançadors d'alertes.
- c) celebrar auditories regulars sobre aquestes institucions i xarxes, i col·laborar o facilitar les auditories complementàries que portin a terme les ONG.
- d) facilitar els processos de *reconstrucció retrospectiva de mandat*.

Els càrrecs polítics (representants de l'AM i de l'ASID) estarien sotmesos a revocació immediata en cas d'haver estat declarats culpables en delictes de corrupció, prevaricació i altres similars. S'aplicaria la suspensió temporal als càrrecs imputats i s'establiria una línia de judicis ràpids per a tots els abusos de la funció pública. Cap representant polític de l'escala global gaudiria de cap tipus d'impunitat.

Al llarg de l'exercici regular de la DGX es produiran casos de *reconstrucció retrospectiva del mandat*. És a dir, situacions eventuais on algunes persones o entitats consideren que la interpretació que l'actor posterior en el cicle de les polítiques públiques, ha fet del mandat previ o anterior, és inadequada, inexacta, insuficient o esbiaixada. Aleshores poden denunciar aquest fet i un jurat ciutadà independent pot dictaminar a favor de llur demanda. En aquest cas, l'autoritat posterior està obligada a reiniciar la part corresponent del procés.

Concretament, això afecta els escenaris següents: a) la pregunta d'un referèndum està formulada de forma que la seva interpretació no s'ajusta o fins i tot contradiu, el mandat de la ciutadania que inicialment va formular el tema o proposta per a ser votat; b) un CC és recorregut per dictaminar solucions que no s'ajusten o contradiuen, el mandat del referèndum matriu; c) un CC posterior és recorregut per dictaminar solucions que no s'ajusten o contradiuen, el resultat d'un CC anterior; d) una directiva de l'AM és recorreguda per no ajustar-se o contradir, el mandat contingut a la resolució del CC que l'origina; e) una

⁸ Aquestes institucions de vigilància no apareixen a l'organigrama del gràfic 1.

resolució de l'AM sobre la primacia de mandat és recorregut per no interpretar correctament les regles del protocol de primacia; f) una llei o directiva d'un Estat o una altra autoritat subplanetaria membre de la XCM, és recorreguda per no ajustar-se o contradir la directiva matriu de l'AM.

El recurs pot ser interposat per qualsevol persona, organització o institució, incloses les autoritats destinatàries del mandat a cada etapa.

Consideracions complementàries

La descripció del model de DGX en aquest article no inclou cap institució ni mecanisme específic per al poder judicial ni per a altres dimensions temàtiques fonamentals que a escala mundial possiblement necessitarien un espai o una institució pròpia, amb funcionament democràtic i no dependent dels Estats sinó de la ciutadania directament, i que caldrà definir al llarg del propi procés constituent.

D'altra banda, cal afegir als sis elements de la DGX descrits a l'apartat anterior, una **carta constitucional mundial** que serveix per establir el disseny de la DGX i de construcció gradual de la XCM, defineix uns objectius comuns, i serveix de fonament per a elaborar una jerarquia de drets i obligacions aplicables a les diferents institucions internacionals, i una llista d'objectius i mitjans per dur-los a terme.

Articulació territorial: integrar i superar el sistema westfalià (XCM)

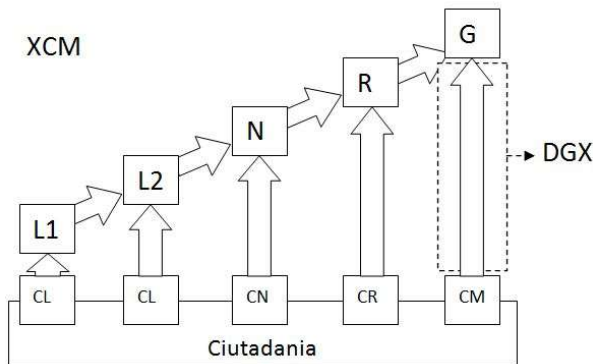
Les entitats que formen part de la XCM, és a dir els governs nacionals, i les autoritats internacionals, regionals i subestats, poden ser institucions convencionals amb un funcionament vertical i jerarquitzat, i també en el futur, institucions-xarxa i espais de decisió cooperativa i oberta, com ara les que formarien part de futures democràcies territorials en xarxa.

La XCM no té cap institució pròpia que la representi. Tant el disseny de la seva estructura de governança, com les normes i protocols que regulen les relacions entre els seus membres, es produeixen i decideixen mitjançant la DGX tant a la fase constituent per a la determinació de la seva estructura i normes essencials de funcionament, com de forma regular quan estigui funcionant plenament, pel que fa a tota mena d'incidències i modificacions posteriors.

Aquesta secció definirà les condicions i formes d'adhesió a la xarxa, i la seqüència d'adhesió. També descriurà els compromisos i responsabilitats d'Estats i altres membres. Per acabar també tractarà els temes de l'autodeterminació i dels processos de subdivisió i unificació en el si de la xarxa.

El gràfic 2 mostra la Xarxa de la Comunitat Mundial. Cadascuna de les caselles o requadres emplaçats a la part alta del triangle representa un espai de governança (govern, xarxa, etc.) que correspon a una escala del territori. Cada espai rep l'input de decisió de la ciutadania (és a dir, de la comunitat ciutadana que correspon al territori concernit, representades per les caselles de la base de la figura) els quals eventualment funcionen amb sistemes de democràcia avançada. Però a part rep també reben l'input de les escales del territori inferiors, especialment, cadascuna d'elles, de l'escala del territori immediatament inferior.

Aquest gràfic mostra una hipotètica estructura ideal que simplifica els llocs de procedència dels mandats democràtics ciutadans de cada escala del territori. Per exemple, la fletxa vertical envoltada per un rectangle discontinu, a la part dreta, és una representació simplificada del gràfic 1 (o més concretament, de la fase ascendent o legislativa de la DGX). Al mateix temps cadascun dels altres elements del gràfic podrien representar processos alternatius futurs tant o més complexos que el de la DGX però que en qualsevol cas no interactuen formalment amb el procés de mandat del nivell global.



Gràfic 2: la Xarxa de la Comunitat Mundial (XCM) (Llegenda: L1 = local petit (ex .: ciutats, comarques); L2 = local gran (ex .: regions, províncies, estats federats); N = nacional (estats sobirans); R = regional o continental; G = global; CM, CR, CN, CL = ciutadania mundial, regional, nacional, local; DGX = aquesta fletxa simplifica l'organigrama ascendent del gràfic 1

Condicions i formes d'adhesió a la xarxa

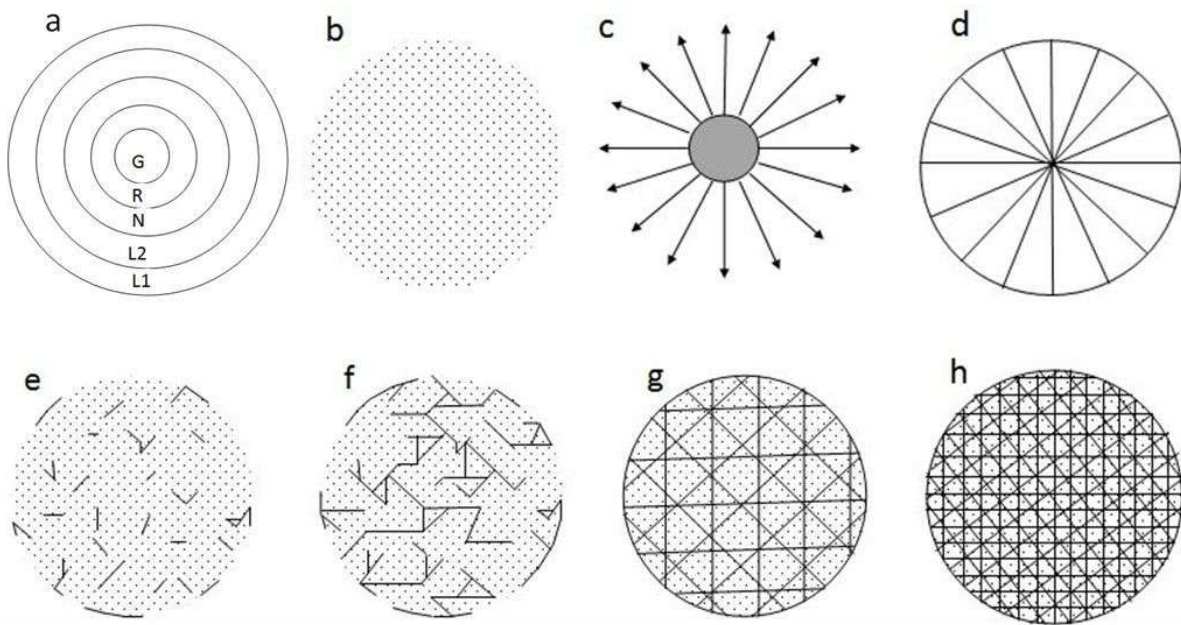
La qualitat democràtica ha de ser el primer i més important factor que determinarà l'adhesió i el tipus d'adhesió. Aquesta es valorarà per un conjunt de CC que produiran auditories periòdiques a partir de la data de sol·licitud d'adhesió a la XCM. En elles caldrà observar paràmetres com la qualitat de la deliberació; la igualtat i universalitat dels drets polítics, el nivell de participació, l'arquitectura institucional, la concentració real de poder, l'extensió de la corrupció i el seu tractament, la transparència, la rendició de comptes, la limitació de mandats, la revocació, els drets cívics i polítics, el paper dels mitjans, l'educació, el paper i l'actitud dels cossos de seguretat, l'estat de benestar, les desigualtats, l'economia productiva i els compromisos amb el medi ambient.

Es consideraran com a mínim aquestes tres formes possibles d'adhesió: adhesió plena, adhesió parcial o candidatura latent. L'adhesió plena atorga tots els drets i compromet a totes les responsabilitats. L'adhesió parcial atorga drets limitats, perquè considera que les responsabilitats democràtiques o socioeconòmiques de la comunitat candidata també són limitades. Finalment, la candidatura latent és aquella que la comunitat candidata estableix al principi del seu procés d'adhesió, i manté després d'un o diversos rebutjos.

Entre els motius que poden empènyer a qualsevol autoritat estatal o d'un altre tipus, a sol·licitar l'adhesió a la XCM cal contemplar l'atractiu socioeconòmic que representa. Efectivament, les condicions de millora econòmica, educativa, mediàtica, de relacions interculturals... seran evidents per a les majories socials en comunitats amb sistemes de democràcia avançada on la ciutadania es governa directament a ella mateixa.

Seqüència d'adhesió a la xarxa

Una possible estructura d'una XCM consolidada, seria similar a la d'una confederació de diverses escales. Per exemple: municipis que es federen per formar departaments o províncies; departaments que es federen per formar Estats, Estats que es federen per formar regions o blocs continentals, i regions que es federen per formar l'esfera global. Aquesta estructura equival a la figura A en el gràfic 3 en cercles concèntrics des del nivell local al global. Però entre les unitats polítiques de diferents escales del territori, no totes voldran adherir, i sobretot, una majoria no voldran adherir al començament. Per això, és millor que els llaços interescalars es construeixin en primer lloc només entre les unitats polítiques disposades a l'adhesió, i incorporar a les unitats restants progressivament⁹ (evolució figures e-h)



Gràfic 3: Adhesió a la xarxa: a) plantilla de les escales del territori (global, regional, nacional, local 1 i 2) que cal imaginar superposada a les figures següents b) unitats polítiques individuals (punts) c) estructura centralitzada d) estructura federada e) -h) seqüència espontània d'adhesió progressiva a la XCM a partir del desenvolupament d'enllaços bilaterals o multilaterals entre les unitats polítiques de diferents escales del territori que constitueixen la xarxa.

Compromisos comuns

Els membres de la XCM es sotmeten a un seguit d'obligacions que s'expliquen a continuació. Els Estats, concretament, formalitzen la seva interdependència sota el signe de la subsidiarietat, és a dir que acumulen més obligacions, es beneficien de més solidaritat, enriqueixen la seva democràcia i el seu poble no perd sobirania. Heus aquí els compromisos comuns d'obligació per a totes les unitats polítiques:

1. Integració al sistema de mandat subsidiari segons el qual a) si hi ha unitats inferiors adherides a la XCM amb anterioritat a la comunitat candidata, es guarda el pes proporcional

⁹ Les multiassemblees i l'adhesió espontània de comunitats de diferents escales del territori, són idees del filòsof i activista per la pau Lluís Maria Xirinacs www.germanies.org

de la seva veu en la presa de decisions (veure gràfic 3, figures e-h) , i b) els entrants disposen d'una veu igual (degressivament proporcional) a la dels altres territoris que pertanyen a la mateixa escala.

2. Rang institucional igual entre les categories d'institucions i actors col·lectius com ara l'AM, altres institucions internacionals, blocs regionals, Estats, autoritats locals, societat civil i les diverses institucions sectorials i professionals adherides a la xarxa. El mandat de cada institució obliga a la col·laboració amb altres en diferents projectes relacionats amb les urgències que la humanitat ha de resoldre, sense necessitat de formalitzar un Govern Mundial o autoritat superior que ordeni "des de dalt".

3. Obligacions recíproques de cooperació, integrals i indefugibles, sobre:

- Assistència davant l'agressió de tercers
- Inobservança de necessitats humanes com alimentació, seguretat, aixopluc, educació, salut, llibertats, drets de les minories
- Béns Comuns Mundials,
- Salvaguarda de la sociodiversitat
- Participació i coordinació a/de: institucions, fòrums o xarxes regionals, intercontinentals i globals.

4. Universalitzar els drets cívics i polítics i desvincular-los de l'Estat-nació o altres escales del territori. Tothom sense excepcions té el dret individual intrínsec a formar part de la Comunitat Mundial i de la seva vida política. La XCM es compromet a que cada persona pugui exercir aquest dret des del seu lloc de residència habitual o temporal independentment de quin sigui el seu lloc d'origen i d'altres consideracions com ara raça, religió, sexe, situació econòmica, etc.

5. Acceptació i pràctica de l'aprofundiment democràtic;

6. Per als Estats, renúncia condicional a la sobirania exclusiva (sistema westfalià) i acceptació de la cosobirania subsidiària de la XCM.

Dret a l'autodeterminació i processos d'unificació i escissió a la xarxa.

Els criteris que portin a suspendre de la xarxa a un Estat o una altra autoritat, tindran a veure amb el no compliment repetit de les condicions d'adhesió. Per la seva banda, cada territori conservaria indefinidament el dret de dissociar-se de la XCM, i cada territori no membre, el dret de sol·licitar la seva candidatura. A l'interior de la xarxa el principi d'autodeterminació està garantit per a cada unitat territorial, i està desvinculat de l'argumentari westfalià relatiu a l'existència d'una voluntat nacional. La DGX no fa una lectura nacionalista dels drets pel que fa a la constitució d'unitats polítiques, en el sentit d'atorgar-los o negar-los segons quin sigui la realitat "nacional" d'una comunitat, si bé d'altra banda sí que fa una lectura geocultural del dret de cada poble, de cada llengua, de cada religió, de cada identitat, a existir i ser representada i protegida de manera efectiva (amb totes les mesures de discriminació positiva que es considerin necessàries) en el si de la comunitat multicultural conjunta, atenent a la salvaguarda de la sociodiversitat.

3. ARGUMENTS FONAMENTALS

En aquesta secció desenvoluparé alguns arguments favorables i contraris a la idea d'una democràcia global avançada respecte a quatre temes fonamentals. En primer lloc la relació amb la globalització neoliberal. En segon lloc, la naturalesa de la democràcia i les limitacions de la democràcia representativa liberal. En tercer lloc la capacitat de generalitzar democràcies avançades en societats de masses, els sistemes i eines analitzats individualment i en combinació. Per acabar, en relació a l'evolució de les sobiranes i la construcció de la identitat mundial.

La globalització neoliberal i la construcció d'una comunitat Democràtica

La història de l'aventura neoliberal ha estat àmpliament documentada en obres destacades com *La Doctrina del Shock* de Naomi Klein¹⁰ mentre Noam Chomsky ha exposat de forma brillant, al documental *Requiem for the American Dream*¹¹, les estratègies de l'elit global sobre l'acumulació de la riquesa com a instrument per a la concentració de poder i la destrucció de les conquestes socials i polítiques dels segles 19 i 20. El neoliberalisme o capitalisme financer es caracteritza per una plutocràcia que és fins i tot menor que l'1% més ric a escala planetària; de la qual es coneix la seva estructura interconnectada¹²; que reuneix més de la meitat de la riquesa global¹³, i que en conseqüència té una enorme capacitat de decisió per sobre de governs, societat civil i ciutadania.

Tot i que la democràcia representativa liberal fou efectiva durant molt de temps, ni que només fos parcialment, en la seva funció de servei al poble i a les seves necessitats, recentment ha perdut una bona part d'aquesta efectivitat amb la globalització. La raó cal buscar-la al fet que la globalització ens ha portat vers aquesta extrema acumulació de la riquesa. La conseqüent concentració de poder que implica això, no només ha servit per descompondre a les classes mitjanes a escala global i regional al Nord global, sinó també per corrompre, devaluar i en darrera instància destruir la pròpia democràcia liberal com a sistema polític que ha acompanyat la existència d'aquestes classes. Per això, la hipòtesi de reconstruir des de zero un sistema representatiu liberal a escala regional o global, que és l'aposta dels mundialistes (federalisme mundial) no soluciona el problema, ja que els poders fàctics ja han après a domesticar aquest sistema polític. Calen nous esquemes i valors com a base d'un nou ordre polític adaptat a les actuals necessitats i capacitats del conjunt de la ciutadania mundial, que a més continguin les regles que contribueixin a reduir i si és possible disgregar aquests poders fàctics. **No podem dependre de la sort o la desgràcia que significa votar governants que excepcionalment són bons, mentre que sovint la seva gestió és mediocre, des de la perspectiva dels interessos de les majories socials, i de forma creixent es converteixen en amenaces socials i internacionals, fruit de l'augment del populisme i l'autoritarisme.** Quan això passa, com és el cas en els darrers anys, no queda més remei que qüestionar el sistema i iniciar el camí per deixar-lo enrere i construir alternatives polítiques globals.

¹⁰ Klein, Naomi; *La doctrina del shock*, Editorial Paidós, 2007

¹¹ *Requiem for an American Dream* (2016) <http://lstu.fr/Edm25cWT> Accés el 3.3.2017

¹² Vitali S, Glattfelder JB, Battiston S. (2011) "The Network of Global Corporate Control". PLoS ONE 6(10): e25995 <http://lstu.fr/Mkcd3hzo> Accés el 7.3.2017

¹³ 50% de la riquesa mundial està en mans de 7 persones, segons l'informe *Una economia para el 99%*, Oxfam, 2017

La clau del problema és l'extrema concentració de poder. El poder entès com la influència que per diversos mitjans com la coerció, la força, la persuasió, la manipulació, la distracció o la dissuasió, un actor exerceix sobre un altre perquè faci o deixi de fer. Aquest poder l'exerceixen actualment els actors econòmics de la plutocràcia planetària sobre les estructures polítiques nacionals i sobre la ciutadania. Però abans de l'eclosió del capitalisme modern ho exercien les aristocràcies dels imperis antics o dels senyorius feudals. En conseqüència, més que la reforma del capitalisme o la seva substitució per una altra cosa, el major desafiament polític al qual la humanitat s'enfronta és la redistribució d'aquest poder, que al seu torn facilitarà una redistribució de la riquesa i una reconstrucció democràtica del sistema econòmic. Enlloc d'això, si aquesta redistribució no té lloc i l'agenda neoliberal es portés a terme fins a les seves darreres conseqüències, podria ser la substitució del capitalisme financer per un sistema que respongués millor als interessos dels poderosos en la nova etapa. Em refereixo a distopies com institucionalitzar l'apartheid entre classes socials; estendre les zones de guerra; restablir formalment l'esclavatge; generalitzar les dictadures i la repressió; o robotitzar tota la feina alhora que es desmunta el que encara resta de l'Estat del Benestar¹⁴.

Davant d'aquest estat de coses, **l'alternativa general és transformar el paradigma que fonamenta les nostres relacions socials cap a un que distribueixi el poder i apoderi les persones.** És una transformació de civilització a mig o llarg termini que no afecta només a la política sinó a totes les dimensions de la nostra societat des de l'economia (béns comuns, comerç internacional just, cooperativisme, economia social i solidària...) a la coexistència amb la biosfera, l'educació, els mitjans de comunicació o les relacions personals, entre d'altres. Però analitzar les característiques i possibilitats d'aquest hipotètic escenari de transformació integral així com de les experiències que molts actors econòmics i socials estan portant a terme a petita escala per fer-lo possible, està fora de l'abast temàtic i humà d'aquest treball, a part del fet que hi ha una bibliografia nombrosa que tracta detalladament el tema de la transició.

Sense sortir de l'esfera de les relacions entre política i economia, cal insistir en el punt de que **qualsevol alternativa al neoliberalisme des de la política, no pot ser un sistema que també permeti acumular poder.** No pot ser ni una república federal mundial liberal o capitalista, ni un dirigisme "avantguardista" d'esquerres que s'enroca sobre si mateix per defensar-se de les influències externes que desvirtuarien el seu programa social. En ambdós casos, com més estret és el cercle de poder més capacitat hi ha de perversió. En canvi com més ampli és el sistema de control i deliberació democràtica, genera més transparència, produeix més covigilància i coeducació ciutadana, i els elements de qualsevol agenda social tenen més oportunitats per imposar-se, ja que l'estructura està organitzada per monitoritzar rigorosament als actors amb més força econòmica, militar, etc. que són els candidats més ben posicionats per acumular un poder desmesurat. Com més gran i més sòlid és el protagonisme ciutadà vinculant en les estructures polítiques, menys són les possibilitats de corrupció i al revés, com més estret és el cercle dels que prenen les decisions, es produeixen més possibilitats de perversió del sistema, perquè els poderosos concentren millor la seva pressió clientelista sobre un grup reduït de representants que sobre el conjunt de la ciutadania. Hi ha òbviament importants excepcions històriques a aquesta tendència, però com a ciutadanes i ciutadans no podem emplaçar tota la nostra confiança en governants que només circumstancialment seran exemplars, mentre que majoritàriament contribuiran al deteriorament de la governança i de la negligència de l'interès comú.

¹⁴ Per exemple, a canvi d'una renda bàsica limitada: Kleiner, Dmytri; "Universal Basic Income Is a Neoliberal Plot To Make You Poorer", Furtherfield, agosto 2016 <http://lstu.fr/Vc35GsSB> Accés el 7.3.2017

La DGX ha de capacitar la ciutadania per debatre sobre el model o models econòmics i de civilització que han de reemplaçar al neoliberalisme, de manera que la comunitat mundial disposi d'eines participatives de presa real de decisió per, tot inspirant-se de les experiències d'alternatives econòmiques existents, poder determinar per ella mateixa el futur de l'economia; la continuació o la defunció del capitalisme global i la transició cap a un nou sistema econòmic, cap a una coexistència de diversos sistemes econòmics o cap a altres combinacions i escenaris possibles. En resum: supeditar efectivament l'economia a la democràcia perquè no siguin les elits, capitalistes o poscapitalistas, qui imposi el seu model als altres, ja sigui en el context de les democràcies limitades nacionals, o d'altres sistemes de govern.

Les característiques dels sistemes representatius contemporanis.

L'expansió històrica dels sistemes de govern representatiu ha acompanyat el desenvolupament industrial i el creixement de les classes mitjanes, i amb ells a la consolidació, avui dia amenaçada, dels Estats de Dret i dels Estat de Benestar. Un sinònim del que avui en dia s'entén per democràcies és *poliarquia*, el "govern de molts" que difereix del "govern del poble" i que descriu el funcionament modern de les anomenades democràcies liberals¹⁵. Una interpretació crítica¹⁶ presenta la poliarquia com un sistema d'acumulació de beneficis i poder que respecta les llibertats cíviques i distribueix alguns beneficis del sistema a les majories, al mateix temps que perpetua un engranatge d'explotació, en comptes de desenvolupar i satisfer l'interès comú, i tot i legitimar el seu discurs a través d'aquest.

Això ha conduït a **un doble fenomen de metonímia on la part (les democràcies liberals) ha ocupat i substituït conceptualment al mateix temps dos conjunts semàntics més amplis**. D'una banda ha ocupat el sistema de drets i llibertats esmentat, de manera que de vegades es parla de democràcia per definir la cultura política d'un país. D'altra banda la democràcia en sentit ampli, que inclou una tipologia enorme i diversa de sistemes i eines de decisió ciutadana. Aquesta doble metonímia ha afavorit i legitimat als representants i als seus valedors, convertint-se possiblement en l'engany polític més gran de la modernitat.

L'equilibri per exclusió

Anomenaré *equilibri per exclusió* a l'enfocament que justifica l'organització dels aparells d'Estat moderns en institucions excloents que s'equilibren unes a les altres. S'aplica a aspectes diversos com la divisió en tres poders, el sistema multipartidista, el sistema bicameral o la divisió en ministeris. Segons aquesta perspectiva, cada organisme actua sovint com un bloc tancat i impenetrable a la diversitat de voluntats i tendències que pot recórrer-lo. En llur funcionament intern, la disciplina jeràrquica (incloent el cas de la disciplina de vot als parlaments), és més important que la circulació democràtica.

La pluralitat i l'equilibri institucional són necessaris però insuficients, en un sistema de democràcia avançada. Caldria completar-los amb el que anomenaré *equilibri dimensional*, és

¹⁵ Dahl, Robert A.; *Polyarchy; participation and opposition*. New Haven: Yale University Press, 1971

¹⁶ Gills, B; Rocamora, J; Willson, R; (eds), *Low Intensity Democracy: Political power and the New World Order*, Boulder, Westview, 1993

a dir la combinació de diferents "dimensions"¹⁷ o eines d'expressió democràtica on cada eina protegeix el conjunt del sistema de les mancances o defectes de les altres eines. Per exemple: la democràcia deliberativa complementa a la directa en profunditat (decisió informada), mentre que la democràcia directa complementa la deliberativa en extensió (universalitat). Com a principi, l'equilibri dimensional justifica el disseny i implementació de democràcies avançades de tipus híbrid amb una combinació d'eines, davant de democràcies avançades simples basades en un sol sistema o mecanisme.

*El funcionament dels governs representatius i els seus límits*¹⁸

El funcionament dels sistemes de govern representatiu es caracteritza per la magnificació de la cerimònia del vot i per la cooptació privada en proporcions variables, de totes les institucions i processos que conformen la seva arquitectura de governança, per part dels poders fàctics. A continuació descriuré com aquestes dues tendències influeixen en cadascun dels elements que conformen els sistemes de govern representatiu.

En primer lloc les eleccions. En els sistemes representatius els ciutadans deleguen en un sol dia el poder formal als representants de partits de masses, i renuncien a decidir per si mateixos durant la resta dels quatre anys. Aquest sistema delegat i vertical no correspon al sentit etimològic de l'expressió "govern del poble" sinó al seu contrari, al govern d'uns pocs sobre el poble. Tot i que l'activisme ciutadà ha aconseguit històricament estendre la comunitat de votants (rics i pobres, dones, minories), el sistema de vot és encara el mateix que quan es va inventar fa més de 200 anys.

En segon lloc els programes electorals que haurien de complir la funció de contractes socials entre representants i representats, rarament es compleixen, mentre els mitjans actuen desviant l'atenció de la ciutadania de la seva legítima i lògica preocupació per la resolució dels problemes socials. En canvi, en una democràcia avançada la ciutadania construiria regularment els programes mitjançant un *mandat participatiu*¹⁹ que permet una dinàmica comunicativa permanent entre ciutadans i representants per evitar l'efecte dels canvis conjunturals, la influència excessiva de grups de pressió o les disciplines de partit. A més, s'implementarien fortes mesures de sanció i revocació per incompliment.

El tercer element és justament la influència dels poderosos. Aquesta es fa sentir en el moment de reunir els recursos econòmics per a les campanyes. Llavors un cop han passat els comicis, els polítics rendeixen comptes als seus finançadors en primer lloc, també sovint tot reduint l'abast de mesures socials i mediambientals que els perjudiquen. La partitocràcia dominant és un sistema de rivalitat entre famílies que s'infiltra, perverteix, fagocita i destrueix qualsevol expressió política fonamentada en interessos ciutadans. En una democràcia avançada sense tria de representants, els partits deixen de ser elements constitutius del sistema polític per esdevenir només grups de pressió que defensen visions o ideologies determinades.

¹⁷ Les dimensions identificades per James S. Fishkin al seu "trilema de la reforma democràtica" són els principis d'igualtat política, deliberació i participació en massa. Fishkin, James S.; *When the People Speak. Deliberative Democracy and Public Consultation*; Oxford University Press, 2009.

¹⁸ Aquesta secció s'inspira de Manin, Bernard *Principes du gouvernement représentatif* Calmann-Lévy, 1995, i de reflexions de l'activista i blocaire Etienne Chouard.

¹⁹ "El mandato participativo" <http://lstu.fr/52FvB3TF> Accés el 8.3.2017

Un quart element és l'anomenada política espectacle. Ella garanteix la legitimació del sistema dominant. Emfatitza els aspectes conflictius, partidistes, personals i superficials de la classe política, i no informa prou dels debats de l'agenda que té lloc als governs i als parlaments. Amb això lliura dos missatges subliminars: el de la separació i la supeditació dels representats als representants; i de la limitació, i fins i tot la impossibilitat o la il·legitimitat dels primers, d'influir a l'agenda política.

Un cinquè element és la corrupció. La corrupció del sistema polític no és més que la manifestació epidèrmica de la cooptació dels poders fàctics sobre la classe política professional. La seva visibilitat creixent, ha provocat des de fa uns anys una desconfiança generalitzada que accentua la crisi del sistema. En la democràcia avançada els referèndums permanents i el mandat limitat dels representants sortejats eliminen la corrupció estructural, al mateix temps que la corrupció ocasional es frena amb eines de prevenció, avaluació i sanció.

Les eines de la Democràcia Global en Xarxa

La democràcia directa (sistema regular de referèndums)

En la democràcia directa és el conjunt de la ciutadania qui pren les decisions directament. En comunitats petites s'exercia i encara s'exerceix el vot directe en assemblees populars obertes a tots els habitants. Suïssa, amb 8,5 milions d'habitants, disposa d'una democràcia semidirecta on la ciutadania pot proposar canvis constitucionals (*iniciativa popular*) o peticionar referèndums sobre qualsevol llei aprovada prèviament.

És possible un sistema regular de referèndums a escala mundial? El 2009 es va assajar un vot mundial amb milers de participants de 171 països²⁰ i preguntes sobre diverses necessitats humanes. Dos grans inconvenients per al desenvolupament de la democràcia directa a gran escala han estat superats: d'una banda un 85% de la població mundial ha acabat l'educació primària, i en segon lloc amb una formació senzilla i breu qualsevol persona sabria com fer funcionar màquines de vot electròniques o via internet, mentre que l'accés des de zones sense cobertura pot cobrir-se amb connexions via satèl·lit.

Davant de l'argument que treu legitimitat a un índex baix de participació, es pot raonar en primer lloc que una participació baixa (menys del 30%) els primers anys, seria possiblement només un indicador de falta de rodatge del sistema. Més enllà d'aquest període hom pot veure un índex de 40-60% com altament satisfactori, similar al de Suïssa els anys 2010-2016. I un nivell inferior, entorn del 20%, seria similar a la mitjana de participació de l'*Ekklesia*, l'Assemblea de ciutadans de l'Atenes clàssica.

La democràcia deliberativa (Consells Ciutadans)

Des de 1972 s'han celebrat Consells Ciutadans a molts països dels cinc continents, amb metodologies i noms diferents: sondejos deliberatius, conferències de ciutadans, jurats ciutadans i altres. Possiblement la sèrie més extensa de Consells Ciutadans celebrada fins ara ha estat el *World Wide Views on Biodiversity*²¹ organitzat el 2012 com a preparació de la

²⁰ World Vote Now (Global Human Referendum) <https://is.gd/GiEz4i> Accés el 3.3.2017

²¹ Biodiversity Worldwide Views Project <https://is.gd/6AkBu7> Accés el 3.3.2017

Conferència de la Convenció sobre Biodiversitat de l'ONU. En aquesta sèrie de CC varen participar tres mil persones de vint països amb un protocol de treball similar

L'argument més robust contra el caràcter vinculant de les decisions dels Consells Ciutadans afirma que un equip de persones triades a l'atzar no deixa de ser un grup de representants i no el conjunt de la ciutadania. Per això la DGX considera els CC com una eina necessària i alhora incompleta d'una democràcia avançada. El model col·loca a la democràcia deliberativa en segona posició al circuit de presa de decisions, per darrere de la democràcia directa. S'afavoreix la universalitat per salvaguardar el principi de govern del poble i es complementa amb la igualtat de probabilitats de ser voluntàriament seleccionat (principi fonamental de la democràcia sorteista que és vàlid pels CC i per l'AM) per formar part d'equips de persones que tracten temes complexos en detall i produeixen una presa de decisions raonada o informada. Encara que els referèndums estan precedits per campanyes que generen debat públic, els vots informats i no informats computen igual, i per això els resultats poden perdre efectivitat o encert.

Cal considerar un altre argument contrari als Consells Ciutadans, fruit de molts anys d'experiències no satisfactòries on s'ha detectat a posteriori l'actuació com a jutge i part de l'autoritat convocant, amb la sospita que els equips de treball poden rebre informacions decantades cap a alguna de les opcions que han de triar. De vegades, a més, s'han usats aquestes experiències com a propaganda política favorable a l'autoritat convocant sense que hi hagi un veritable interès de sentir la veu ciutadana que, com en el cas de molts pressupostos participatius, es demostra en casos on el tema triat per deliberar no és tan important com d'altres, o representa una part ínfima del pressupost de l'autoritat convocant.

Els CC a la proposta de DGX es celebrarien regularment i cobririen tots els subjectes sense pressió d'interessos d'una autoritat convocant que també és sortejada. Tot i això l'Assemblea Mundial, com a institució organitzadora, condicionaria parcialment el resultat final en tres aspectes: a) en completar l'Agenda Temàtica Anual de referèndums, de manera que les temàtiques d'una minoria de CC seran fruit de les decisions de l'Assemblea ; b) en establir les llistes de subtemes per a CC que emanen dels resultats dels referèndums, c) en donar format legislatiu final al contingut de les decisions dels Consells.

L'Assemblea Mundial es converteix aleshores en l'acompanyant i gestor d'un procés deliberatiu permanent on la ciutadania decideix i els parlamentaris observen, gestionen el procés i condicionen parcialment els continguts. Però al seu torn no gaudeixen de la "independència" dels sistemes representatius que a la pràctica els deixa a mercè dels poders fàctics i acaba obligant-los a treballar per a ells. Enlloc d'això actuen amb interdependència tot complint un mandat condicionat per les decisions de referèndums i Consells i pels processos de avaluació i sanció. En definitiva, a diferència dels contrapesos en els sistemes representatius, és l'obligació d'un compliment estricte d'un mandat dinàmic de baix a dalt, el que dificulta el segrest del sistema.

L'Assemblea Mundial (organisme sortejat)

Un organisme sortejat de grans dimensions (300-500 representants) pot realment funcionar? Els exemples de la democràcia d'Atenes mostren que és possible. L'*Ekklesia* o Assemblea Popular reunia una mitjana de 6000 ciutadans assistents, entre un cens de unes 30 a 60 mil homes (sense dones, estrangers o esclaus). La *Boulé* o Consell, formada per 500 ciutadans

sortejats de trenta anys o més, preparava l'Assemblea i alhora executava les seves decisions. Entre els cinc-cents, cinquanta provenien de cadascuna de les deu tribus de la ciutat en sortejos diferenciats que es celebraven anualment. Cada grup tribal de cinquanta consellers exercia la funció executiva al si del grup de forma rotatòria. Cada ciutadà d'Atenes podia ser membre de la *Boulé* dues vegades a la seva vida, i amb la reforma de Pèricles van rebre un salari o estipendi la qual cosa va assegurar una presència més gran dels estrats més baixos.

D'altra banda, en el cas de l'Assemblea Mundial, tractant-se de l'única institució democràtica global en el marc d'un sistema en xarxa i descentralitzat, alguns hi podrien un embrió d'una hiperburocràcia omnipresent que a més a més podria evolucionar cap a un Govern Mundial centralitzat. Per evitar això cal no hi ha prou amb un disseny descentralitzat de l'articulació i una composició dels participants adient. A més a més el fet de reconèixer i vigilar aquesta tendència seria un dels valors constitutius de la nova organització política que caldria formalitzar jurídicament i promocionar com a fonament intrínsec de la nova cultura democràtica.²²

Supervisió de l'execució descentralitzada.

Possiblement l'essència d'un bon funcionament de l'execució descentralitzada de directives comunes, rau en el principi d'obligació de resultat, segons el qual les autoritats executives tenen plena autonomia d'acció i de mètode, i teòricament disposen de períodes de temps suficients per implementar adequadament les lleis i directives que reben.

Les directives internacionals (Convencions de Nacions Unides, Objectius de Desenvolupament Sostenible, directives de l'OCDE, etc.) i regionals (d'UNASUR, ASEAN, UA, UE i altres) constitueixen un camp experimental enorme d'indicacions de com aquest sistema podria ésser implementada. Però els problemes de gestió que troben totes aquestes institucions no són pocs. Un d'ells és la tendència esmentada a l'acumulació de poder. Els mecanismes per frenar aquesta tendència haurien de gaudir del nombre més elevat possible de requisits a l'escala de reversibilitat que els facin inapel·lables. Un nombre tan alt com per exemple, la defensa de tots els drets humans bàsics. Això equival a dir que la seguretat contra l'abús dels poderosos ha de ser un dret fonamental més, garantit mitjançant mesures polítiques, econòmiques, jurídiques i socials de prevenció davant l'acaparament de béns i capacitats de comandament per part de qualsevol i davant el risc de formació, consolidació i extensió de oligarquies de tota mena.

Mecanismes d'avaluació i sanció

La comunitat política internacional disposa d'experiències sobre mecanismes d'avaluació i de sanció a partir de les quals inspirar-se. Un exemple que s'està portant a terme el 2017 és el sistema de revisió voluntària nacional dels Objectius de Desenvolupament Sostenible (ODS) promogut pel Fòrum Polític d'Alt Nivell sobre Desenvolupament Sostenible (HLPF) i organitzat per l'OCDE. Al febrer ja s'havien incorporat 31 països al sistema, els quals hauran d'informar dels avenços i desafiaments relacionats amb l'exercici dels ODS i la implementació de l'agenda 2030²³. En el model de DGX, l'Autoritat Supervisora comuna

²² Michels, Robert; *Los Partidos Políticos. Un Estudio Sociológico de las Tendencias Oligárquicas de la Democracia Moderna*; 2 tomos, Amorrortu Editores, 2008 (1911)

²³ Risse, Nathalie; "31 Countries Volunteer for HLPF 2017 Review" IISD, 30.11.2016,

(ASID) observa i recomana, mentre que les autoritats supervidores territorials reben tot el pes de les decisions d'avaluació i sanció. Qui les controla? elles mateixes es controlen les unes a les altres mitjançant mecanismes regulars d'avaluació per parelles, en coordinació amb l'ASID.

Democràcia i radicalitat plural de la identitat mundial

L'eventual existència d'una comunitat política a escala global exigeix establir una reflexió sobre la seva identitat. Novament, com en el cas de la sobirania, el concepte d'identitat pot portar a confusió ja que la seva etimologia ens transporta a allò que és "idèntic" i en conseqüència a una tendència cap a l'homogeneïtzació:

"(...) Construir una visió comuna o una " identitat "per al planeta és una tasca que cal fer amb precaució. Es tracta d'una missió que comporta el risc d'engendrar una agenda uniformadora que nega les diferències culturals o filosòfiques, portadora d'un messianisme que anhela un ideal perfeccionista, o encara pitjor l'avantsala d'un projecte totalitari, o d'altra banda propagadora d'un supremacisme cultural com ha estat el cas de la cultura occidental al llarg del període colonial i després mitjançant les múltiples dimensions del neocolonialisme. Per a alguns, usar el concepte "identitat" per definir un conjunt d'elements comuns a escala mundial pot ser contraproduent, i potser seria millor parlar d'un "criteri mínim" de valors ètics que haurien de ser consensuats mitjançant un procés de diàleg planetari entre les diferents cultures i civilitzacions. "²⁴

A partir d'aquí s'explica la necessitat de prioritzar una visió que entengui la seva naturalesa com radicalment plural. Des d'aquest enfocament, la identitat mundial a la DGX:

- a) Afavoreix la sociodiversitat i atorga a les bases ciutadanes cosmopolites la prerrogativa de defensar les cultures, especialment les cultures minoritàries, com a complement o substitució de la prerrogativa dels Estats.
- b) No suplanta o exclou altres identitats sinó que les acompanya.
- c) S'esforça per definir unes regles comunes construïdes a partir de principis originats en les diferents cultures.
- d) fuig de l'apologia de les institucions comunes. Enlloc d'això respecta i celebra la vida, la humanitat i el planeta.
- e) Facilita la posada en marxa de processos reals i simbòlics de reparació de les injustícies actuals (Sud-Nord, pobres-rics, dones-homes, natura-humanitat).

Un dels punts de partida per poder forjar aquesta identitat plural és la construcció intercultural del propi sistema de valors que ha de fonamentar el sistema polític, i que al mateix temps influiria en altres dimensions sistèmiques globals on calgués definir regles comunes. Potser un dels conceptes nuclears més criticables des d'una perspectiva exterior a la cultura occidental és precisament el de democràcia. En aquest sentit, la millor aposta és associar el concepte de democràcia a la pràctica de l'assemblearisme, que és transversal a moltes cultures, i que és un punt de partida per a una democràcia avançada, i dissociar-lo i oposar-lo als governs representatius moderns que encara que s'han estès per molts països del món, tenen un origen cultural euroamericà. En definitiva, aquesta fundació transcultural de la

<https://is.gd/7wfuOE> Acceso el 3.3.2017

²⁴ "Identidad Mundial", a Blin, Arnaud; Marín, Gustavo (coord.); *Diccionario del Poder Mundial*, Editorial Aun Creemos en los Sueños, Santiago de Chile, 2013

idea de democràcia és contrària als autoritarismes de les diferents cultures però també de l'autoritarisme dels mercats que s'amaga darrera dels governs representatius.

Totes les cultures del món han desenvolupat tradicions assembleàries, molt diverses entre elles, en èpoques diverses de la seva història. He nomenat alguns exemples a l'apartat sobre l'Assemblea Mundial, de la secció d'arquitectura institucional i decisonal. Totes aquestes "democràcies", que òbviament no guarden cap relació coneguda amb el sistema de govern de la Grècia clàssica del segle V AdC, es fonamenten en valors i cosmovisions aliens a la cultura occidental antiga o moderna. Aleshores, si bé des d'una perspectiva etimològica estricta, la "democràcia" neix a l'antiguitat grega, mediterrània i europea, un procés de debat sobre les visions i els valors col·lectius que sustenten les tradicions assembleàries de cada cultura del planeta, pot sustentar la fundació de una democràcia mundial amb un relat intercultural en la seva essència.

I malgrat tot, és legítim plantejar si el sistema resultant pot ser anomenat "democràcia" tal com s'apunta en aquest article, o enlloc d'això caldria utilitzar altres vocables o expressions noves. En aquest article la "democràcia" com a part de l'expressió "Democràcia Global en Xarxa" té un propòsit purament funcional, i s'accepta l'aparició d'altres conceptes que siguin fruit d'una aportació multicultural al debat.

4. IMPLEMENTACIÓ

Els set mil milions de ciutadans i ciutadanes del planeta, estem preparats per iniciar un procés de democràcia avançada, basada en el vot i la deliberació? Possiblement, i contra l'opinió de molts, jo crec que sí, i ho he intentat demostrar al llarg d'aquest treball. Però la posta en marxa d'un sistema d'aquesta mena no tindrà lloc de la nit al dia, sinó que trobarà una resistència forta per part dels poders fàctics i oficials, globals i locals, així com de sectors determinats de l'opinió pública internacional. Aleshores és possible que des d'un punt de vista realista la possibilitat d'arrencar el debat ja sigui una victòria per avançar aquesta agenda democratista. Potser que passin cent o dos-cents anys des del primer debat fins a la implementació d'un nou sistema, però fou el cas igualment per les idees que van concórrer a les revolucions americana i francesa, que van ser expressades un segle enrere durant la Il·lustració o fins i tot anteriorment. Això vol dir que en la nostra època cal elaborar i detallar propostes per al món de demà que puguin ser analitzades i contrastades per molts amb l'objectiu de seleccionar-les, perfilar-les i consensuar-les per a construir un programa ciutadà constituent global.

Distribuir el poder per construir el benestar

L'objectiu fonamental és redistribuir entre la ciutadania el poder, o la capacitat per decidir sobre la pròpia vida i sobre l'entorn social i ambiental, com a primer pas per garantir una compartició i una distribució dels béns que faciliti una vida pròspera. Una gestió compartida i sostenible dels béns comuns mundials, i una assignació de recursos suficients per assegurar una existència folgadoament digna als set mil milions de persones. Dissenyar una organització política pel planeta, que correspongui a aquesta finalitat, i facilitar també un funcionament dels mercats i una coexistència amb la biosfera, que respecti rigorosament aquests fonaments.

Per poder redistribuir el poder, de forma dinàmica, activa i vigilant, caldria dur a terme aquestes tres accions (no necessàriament en aquest ordre): a) revertir el poder, b) reimaginar la seva naturalesa, c) posar-la en pràctica.

L'objectiu fonamental de les revolucions polítiques clàssiques era "prendre el poder". Però aquest ha estat un tipus d'acció que històricament ha comportat la substitució d'unes classes dirigents per unes altres. A l'altre extrem, no podem imaginar una il·lusòria societat sense poder. **No n'hi ha prou amb desconnectar-se del poder: cal desconnectar-lo a ell de nosaltres i de sí mateix; i inutilitzar-lo, ja que és ell qui oprimeix, minimitza, destrueix, fagocita o tergiversa qualsevol iniciativa per millorar la societat.** Construir alternatives econòmiques, ecològiques, polítiques, socials... és necessari però insuficient. Cal també afrontar directament el poder existent i revertir-ho. Neutralitzar-lo, bloquejar-lo i ocupar el seu espai que és el nostre, alhora que s'alliberen les forces per construir i redistribuir el poder popular ciutadà organitzat.

Tot i que no hi ha un Govern Mundial que destituir, ja sigui per les urnes o per les armes, la humanitat disposa d'un enorme bagatge, històric i recent, d'estratègies pacífiques i democràtiques, de desobediència civil, i de lluita no violenta per assolir els seus fins, entre els quals, concretament, donar el primer pas cap a una ruptura efectiva amb el sistema polític actual.

El segon pas és reinventar la naturalesa del poder. És a dir: dissenyar les normes i les estructures de la nova governança orientada cap a una distribució dinàmica, autodidacta i autoconscient del poder entre tota la ciutadania, tot seguint principis, regles, valors com els que aquí s'han apuntat i molts d'altres que sortiran del debat col·lectiu. Això implica entre altres coses, com ja s'ha esmentat, **la necessitat d'explicitar la tendència de les societats a acumular autoritat** i a establir línies de divisió entre dominants i dominats. I la necessitat d'introduir instruments intensius de correcció a curt i llarg termini d'aquesta tendència.

El tercer pas és la construcció real d'espais de poder redistribuït, explícitament orientats a l'emancipació global, que estenguin l'àrea de prefiguració d'una DGX i una xarxa emergents i on es pugui constituir la democràcia real. Es tractaria d'espais embrionaris i emergents d'apoderament popular amb presa de decisions compartida que coexistirien amb l'ordre neoliberal actual durant un període de temps indefinit. És al llarg d'aquest període progressiu d'acoblament de les peces del puzzle, i mitjançant l'assaig i l'error, com podran identificar-se els principis, metodologies, eines, tipus d'organització, de participació i de compromís de la ciutadania i de les institucions, que constituïrien l'expressió intel·ligent i dinàmica de les necessitats de la Comunitat Mundial.

Construir noves estructures de poder no vol dir assajar exclusivament la via d'un apoderament al marge dels poders oficials existents. Possiblement la millor estratègia és obrir les portes a la pluralitat d'estratègies: partits estrictament participatius per prendre les urnes; municipalisme transformador en xarxa amb campanyes que desborden les competències de les ciutats²⁵; plataformes de la societat civil que es transformen en assemblees ciutadanes emancipades i que al seu torn s'organitzen en xarxa²⁶; vagues generals; accions de desobediència molt diverses algunes de les quals dirigides al cor del sistema, com el hackeig

²⁵ Gutierrez, Bernardo; *La ciudad de código abierto como horizonte de la democracia radical transnacional*, 2016 <http://is.gd/MnMifZ> accés el 8.3.2017

²⁶ Bunge La Mwananchi (Nairobi) <https://is.gd/upjkQH> ; Parlament Ciutadà (Barcelona) <https://is.gd/mKN93I> , accés el 3.3.2017.

de les principals places borsàries²⁷; construcció d'una comunitat política ciutadana a la xarxa, alternativa als Estats-nació, mitjançant un sistema de registre transparent, compartit i participatiu via *blockchain* i moneda digital, i que funcioni com a alternativa a la fiscalitat nacional; i moltes altres accions, idees i propostes locals i internacionals.

Un full de ruta?

Pel que fa a les idees clau, objectius o fites simbòliques que poden contribuir a mobilitzar la ciutadania cap a la transformació política global, una estratègia és partir d'un nucli incipient. **Un punt de partida podria ser convidar a la construcció d'una Assemblea Mundial provisional amb funcions consultives de tipus programàtic, constituent, competencial, i embrionària de xarxa.** Les funcions i composició d'aquesta primera versió aïllada d'AM evolucionarien gradualment cap a l'assemblea integrada com a part del model de DGX, seguint la lògica d'adhesió espontània progressiva a la xarxa exposada al gràfic 3. Heus aquí un exemple possible d'evolució en quatre etapes :

a) En una primera etapa una AM que fos un espai transversal independent constituïda principalment de membres de la societat civil mundial, elaboraria directives voluntàries sobre programes públics globals i gràcies a la seva experiència i compromís facilitaria que l'Assemblea construís gradualment una legitimitat com a actor mundial autònom que defensa l'interès comú mundial. En aquesta etapa es buscaria el suport d'autoritats públiques pioneres (Estats, regions, ciutats ...) amb els quals establir lligams regulars de confiança i ampliar els àmbits de col·laboració. Els membres serien seleccionats entre les ONG participants respectant la diversitat regional i de gènere.

b) En una segona etapa ja hi hauria un suport consolidat d'algunes ciutats i Estats pioners que a més del suport polític contribuirien a finançar la iniciativa. El treball de l'Assemblea hauria superat el caràcter voluntarista de la societat civil, **i adquirit la solidesa científica i la reputació de, per exemple, les actuals convencions de les Nacions Unides.** Els seus informes i recomanacions serien altament valorats per les institucions internacionals existents, la societat civil mundial i els planificadors nacionals. No obstant això es diferenciaria de les Convencions de l'ONU pel seu caràcter temàticament transversal i integrador i per una voluntat explícita de frenar la pressió de les elits i lobbies implementant des de bon començament sistemes de transparència efectiva amb auditories permanents i altres mecanismes específics, i reconèixer i advertir públicament de manera regular, del risc d'interferència dels poderosos.

c) Una tercera fase començaria amb la proclamació de la Comunitat Mundial en estat embrionari o emergent. Les ciutats, regions i estats que ja col·laboraven amb l'AM serien convidades a adherir separatament a la DGX i la XCM. En aquesta tercera fase la "Comunitat Mundial" està formada per països, territoris i persones dispersos que representarien una minoria en el conjunt del planeta. Al gràfic 3 aquesta fase estaria representada per les figures e) o f). En aquesta fase la DGX adquiriria una certa influència sobre l'agenda mundial, potser semblant a la d'altres actors internacionals mitjans, però encara no determinant a l'hora de fer desviar la humanitat de l'agenda neoliberal. El sistema de presa de decisions de la DGX (Gràfic 1) començaria a funcionar als territoris i països

²⁷ Aten, Stéphanie; *La 3e Guerre*, Éditions Helène Jacob, 2014

membres, incloent una primera versió de Carta Constitucional Mundial elaborada de forma participativa i redactada com a esborrany durant la fase anterior.

d) En una quarta fase la DGX integraria un conjunt de territoris i poblacions majoritari o destacadament important a escala global. Les polítiques globals elaborades per la ciutadania serien implementades de forma descentralitzada per les institucions subplanetàries i eventualment, fruit d'aquest procés democràtic permanent de presa de decisions, es desplegaria una agenda que podria aconseguir resoldre en un interval de 10-15 anys els problemes urgents de la humanitat, alhora que fer-nos transitar gradualment cap a una civilització de poder redistribuït, plenament alliberada del neoliberalisme de les elits globals.